

urban 20  
promo 11 .....  
città trasformazioni investimenti

**Urbanpromo, VIII Edizione**  
**Bologna 9 - 12 novembre 2011**  
**Basilica di Santo Stefano**  
**Palazzo Isolani**

**Eventi collaterali**  
**c/o Biblioteca Salaborsa - Urban Center Bologna**

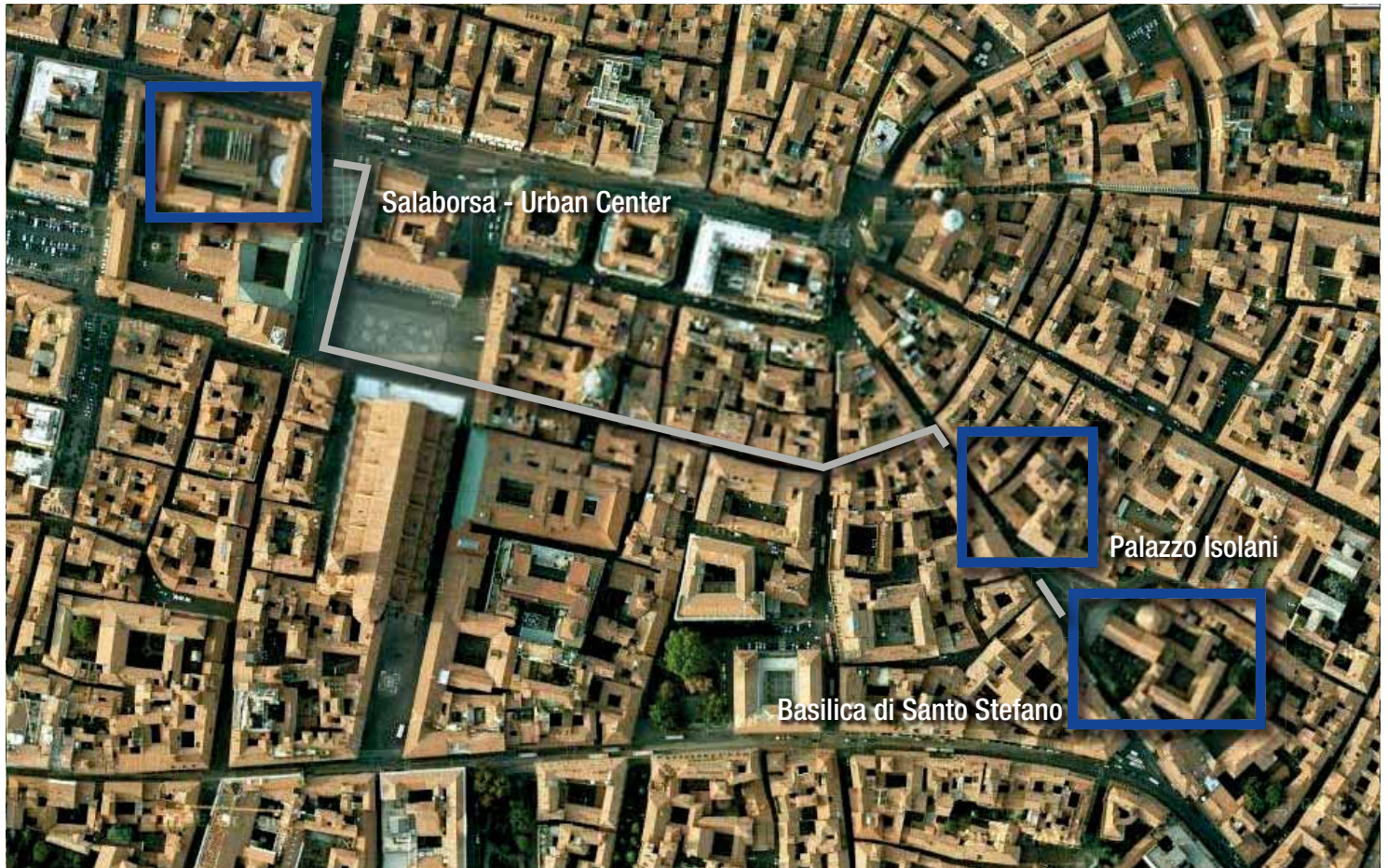
Urbanpromo 2010 è stato un successo. In soli sette anni, abbiamo fatto considerevoli progressi, e per il 2011 abbiamo in mente ulteriori ed importanti novità.

L'ottava edizione di Urbanpromo fa tesoro del successo sin qui raggiunto spostando ancora più avanti la frontiera della ricerca e dell'innovazione.

Nell'immaginare Urbanpromo 2011 abbiamo pensato ad un contesto denso di storia, ad una città veloce da raggiungere, ad un naturale luogo di scambi e di incontri.

È per questo che l'ottava edizione di Urbanpromo si svolge a Bologna, in Piazza Santo Stefano nel complesso delle Sette Chiese e nel Palazzo Isolani, nel cuore della città antica.



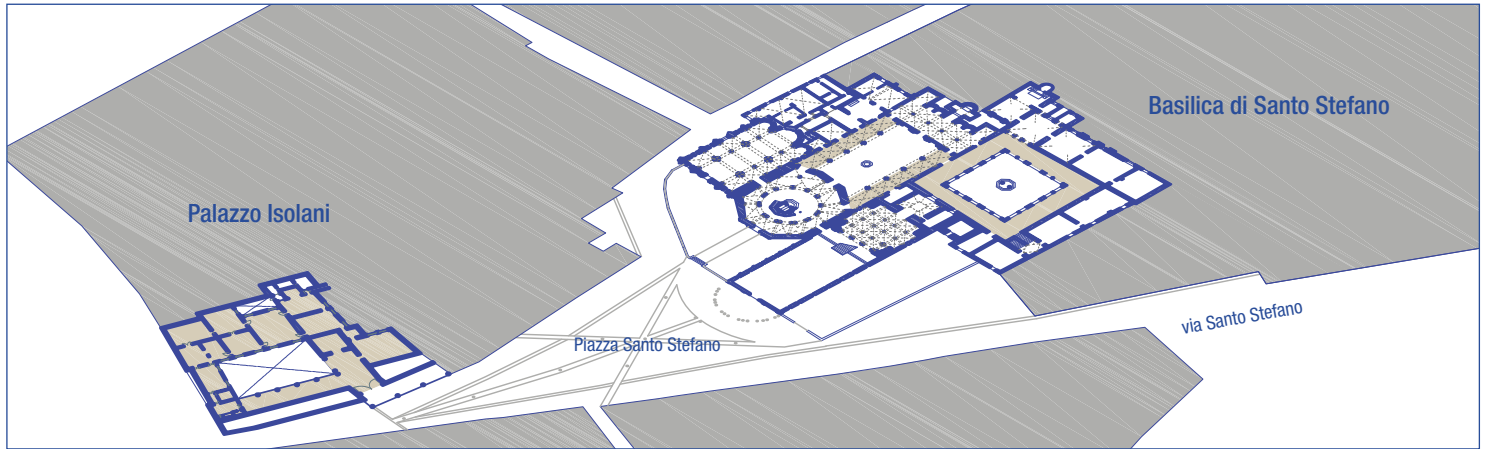


Salaborsa - Urban Center

Palazzo Isolani

Basilica di Santo Stefano







## Basilica di Santo Stefano

Fabbricato sul luogo di un antico culto, il complesso di Santo Stefano, detto anche delle Sette Chiese, si articola in una serie di edifici sacri, (chiese, cappelle e monastero) davanti ai quali si apre la splendida piazza triangolare omonima.

È il complesso più singolare di Bologna, vero santuario cittadino e culla della fede dei padri. Sorto attorno ad un primo nucleo del V secolo, voluto dal vescovo Petronio, cui più tardi si affiancò una riproduzione del Santo Sepolcro di Gerusalemme e accanto al sacello

con le spoglie dei protomartiri bolognesi Vitale e Agricola accoglie edifici eretti fra il X e il XIII secolo dai Benedettini. Sulla splendida piazza si affacciano i prospetti delle chiese del Crocifisso, del Calvario e dei SS. Vitale e Agricola.

La prima chiesa racchiude una cripta del 1019 e preziose opere d'arte; la seconda, a pianta centrale, è dominata dalla riproduzione del Sepolcro di Cristo (secoli XII-XIV) entro cui in passato era custodita l'urna con le reliquie di San Petronio, protettore di Bologna.

La terza, di grande attrattiva per la sua struttura basilicale disadorna, racchiude gli antichi sarcofagi dei Santi Vitale e Agricola. Degno di attenzione anche il Cortile di Pilato con un bacile marmoreo donato da Liutprando e Ilprando, re dei Longobardi.

La chiesa della Trinità, affacciata sullo stesso Cortile e ristrutturata fra il XII e il XIII secolo, custodisce un pregevole Presepe in legno dipinto e dorato di Simone dei Crocifissi. Di grande suggestione il chiostro benedettino a duplice loggiato del sec. X-XIII, una delle più superbe creazioni del romanico emiliano.

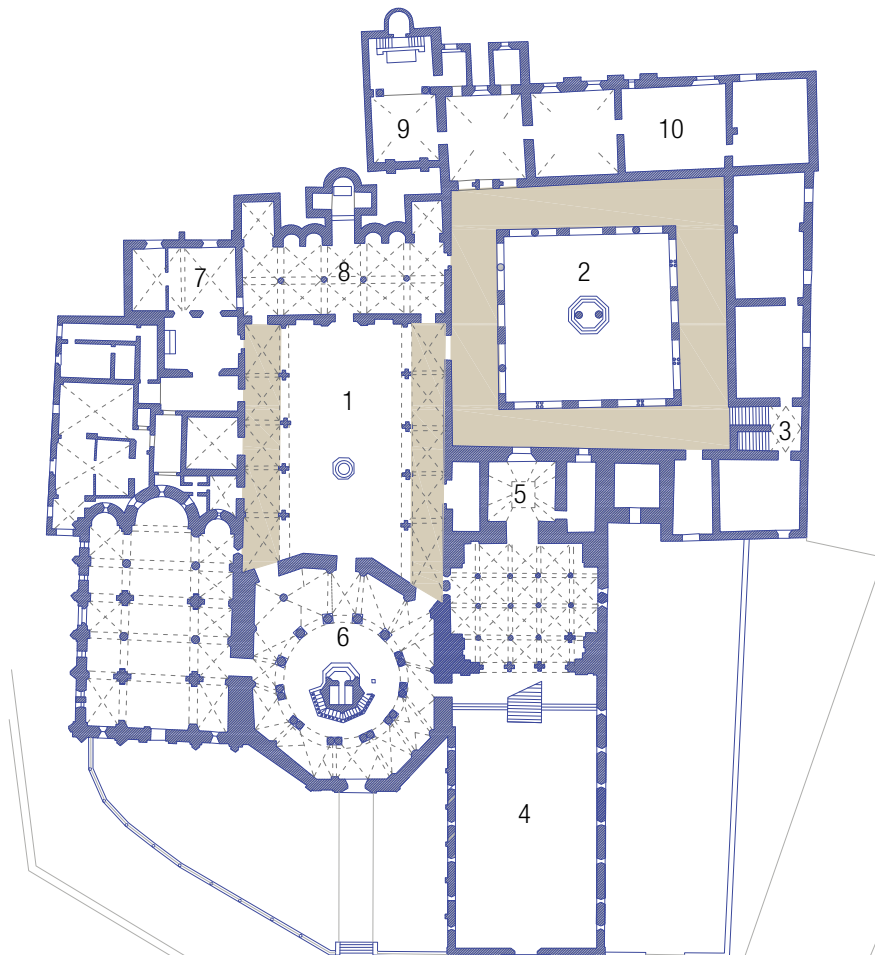
La storia ultramillenaria, le preziose testimonianze dell'epoca paleocristiana e le molteplici stratificazioni architettoniche fanno del complesso un luogo di eccezionale interesse storico, artistico e religioso, tanto da meritargli il nome di "Santa Gerusalemme" in Bologna.

I progetti presentati in mostra all'VIII edizione di Urbanpromo saranno esposti nel prestigioso Cortile di Pilato e nel chiostro benedettino. Nell'austera sala della biblioteca, affacciata sulla loggia del chiostro trecentesco, saranno ospitati i convegni, inseriti in un'atmosfera di riflessione e approfondimento.



## Legenda

1. Cortile di Pilato - esposizione
2. Chiostro benedettino - esposizione
3. Sala della Biblioteca (al 1 piano)
4. Chiesa del Crocifisso
5. Cripta dell'Abate Martino
6. Chiesa del Santo Sepolcro
7. Chiesa dei SS. Vitale e Agricola
8. Cappella della Trinità
9. Cappella della Benda
10. Museo



Basilica di Santo Stefano  
*piano terra*



spazi	destinazione	dimensioni m	superficie mq	persone n.
1 - Cortile di Pilato	esposizione	20.0x18.0	360	-
2 - Chiostro benedettino	esposizione	24.5x25.5	625	-
3 - Sala della Biblioteca	convegni	-	-	80





## Palazzo Isolani

Palazzo Isolani è fra le più importanti dimore storiche a Bologna, nel cuore del centro storico: non lontano dalla Loggia della Mercanzia (1385) si affaccia sulla splendida Piazza Santo Stefano, recentemente restaurata, e a pochi passi dalle celebri Due Torri.

La piazza, con gli edifici dalle splendide facciate color pastello e la millenaria Basilica (X-XIII secolo) famosa per i magnifici chiostrì, è uno dei luoghi più belli d'Italia. Il palazzo è al centro di un complesso architettonico che comprende vari edifici della famiglia Cavazza Isolani.

Gli Isolani, provenienti dall'isola di Cipro da cui il nome, si trasferirono a Bologna all'inizio del XIII secolo e nei secoli successivi divennero una delle famiglie senatorie più influenti della città. Palazzo Isolani è un importante edificio già dal XV secolo.

In origine di proprietà dei Fiessi, nel 1500 divenne residenza del ramo senatorio della famiglia Lupari e nel 1671 passò in eredità alla famiglia Isolani. Nel 1708 vennero iniziati i lavori di ricostruzione del fronte su via Santo Stefano su progetto dell'arch. Giuseppe Antonio Torri.

Palazzo Isolani conserva il cortile del XVI secolo, la famosa scala elicoidale del Vignola e le sale affrescate, decorate con tappezzerie damascate del Vignola e le sale affrescate da Francesco Stagni, per la quadratura, e da Giuseppe e Antonio Rolli ai quali attribuiscono gli affreschi del salone del 700.

Le sale settecentesche del piano terreno sono riccamente affrescate, decorate con tappezzerie damascate e arredate con quadri e mobili della famiglia, fra cui ritratti degli Isolani e della famiglia del celebre Re di Napoli Giocchino Murat, con cui gli Isolani si imparentarono nel primo Ottocento.

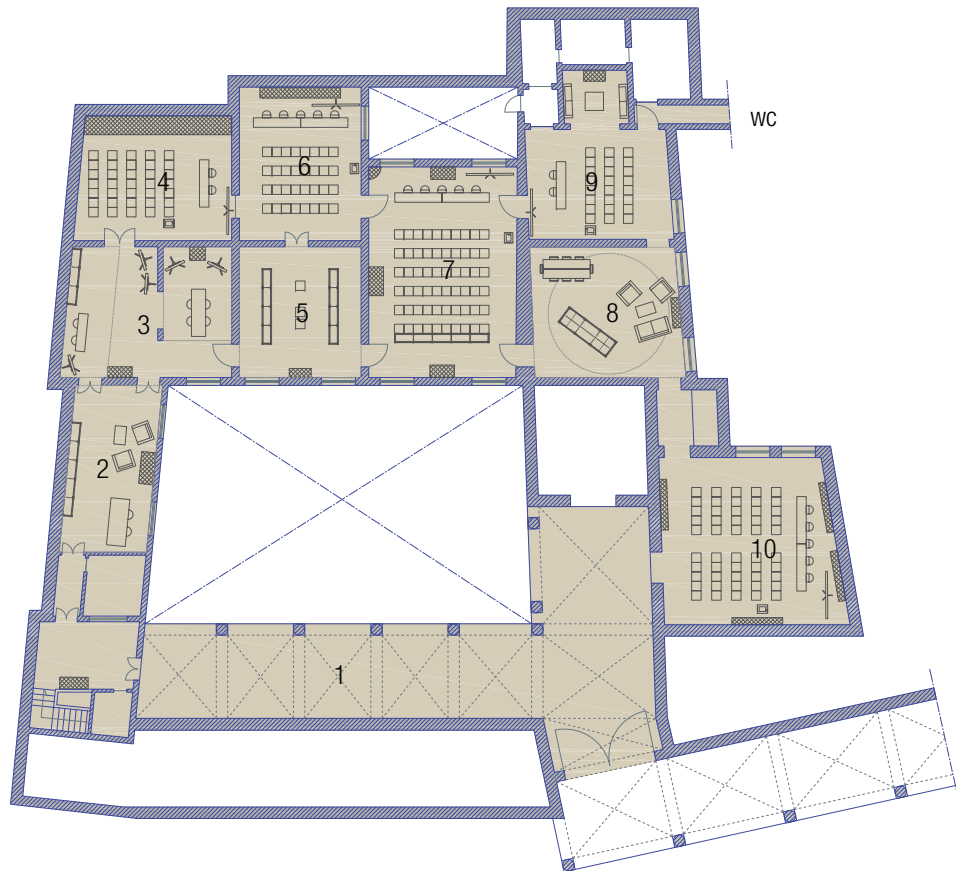
Oggi Palazzo Isolani accoglie i suoi ospiti in un ambiente di grande prestigio e raffinatezza nei saloni di rappresentanza, settecenteschi nell'architettura e negli arredi in una speciale atmosfera di residenza privata bolognese.

Palazzo Isolani, con una superficie complessiva di oltre 550 mq, ospiterà le sessioni tematiche di Urbanpromo, convegni, seminari, incontri e tavole rotonde. Inoltre, alcune delle nobili sale potranno ospitare parte dell'esposizione, alcuni stand dei partner dell'evento nonché la reception e la sala stampa.



## Legenda

1. Portico
2. Galleria - Reception
3. Sala degli Archi
4. Sala dell'Archivio
5. Sala del Granduca
6. Sala degli Specchi
7. Sala del Settecento
8. Sala del Cardinale
9. Sala dell'Alcova
10. Salone dei Senatori





spazi	destinazione	dimensioni m	superficie mq	persone n.
1 - Portico	ingresso	21.00x4.50	94	-
2 - Galleria	reception	4.20x9.10	-	-
3 - Sala degli Archi	distrib. materiali	9.20x6.80	61	-
4 - Sala dell'Archivio	guardaroba	8.80x6.50	59	35
5 - Sala del Granduca	esposizione	6.50x6.90	44	-

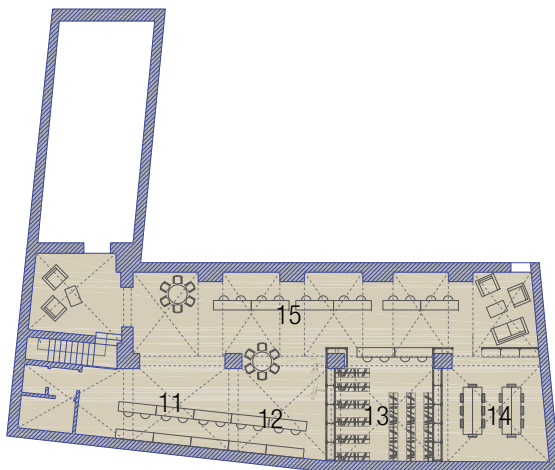
spazi	destinazione	dimensioni m	superficie mq	persone n.
6 - Sala degli Specchi	convegni	6.40x8.20	52	35
7 - Sala del Settecento	convegni	6.40x11.60	74	60
8 - Sala del Cardinale	esposizione	7.90x7.00	53	-
9 - Sala Sala dell'Alcova	seminari	7.80x5.90	48	25
10 - Salone dei Senatori	convegni	9.00x9.70	78	50



## Legenda

- 11. Reception
- 12. Distribuzione materiali
- 13. Guardaroba
- 14. Sala stampa
- 15. Media partners

spazi	destinazione	dimensioni m	superficie mq	persone n.
11 - Reception	reception	7.30x4.80	35	-
12 - Distribuzione materiali	materiali	4.90x4.80	23	-
13 - Guardaroba	guardaroba	5.60x4.80	27	-
14 - Sala Stampa	sala stampa	5.0x4.80	24	-
15 - Media partners	media partners	4.30x21.30	92	-



Palazzo Isolani  
piano interrato



## Salaborsa - Urban Center

La Biblioteca Sala Borsa è stata inaugurata nel 2001 all'interno di Palazzo d'Accursio, sede storica del Comune di Bologna. Essa si affaccia su Piazza del Nettuno e su via Ugo Bassi. Sotto la pavimentazione trasparente dell'attuale piazza coperta si possono ammirare reperti archeologici dovuti alla

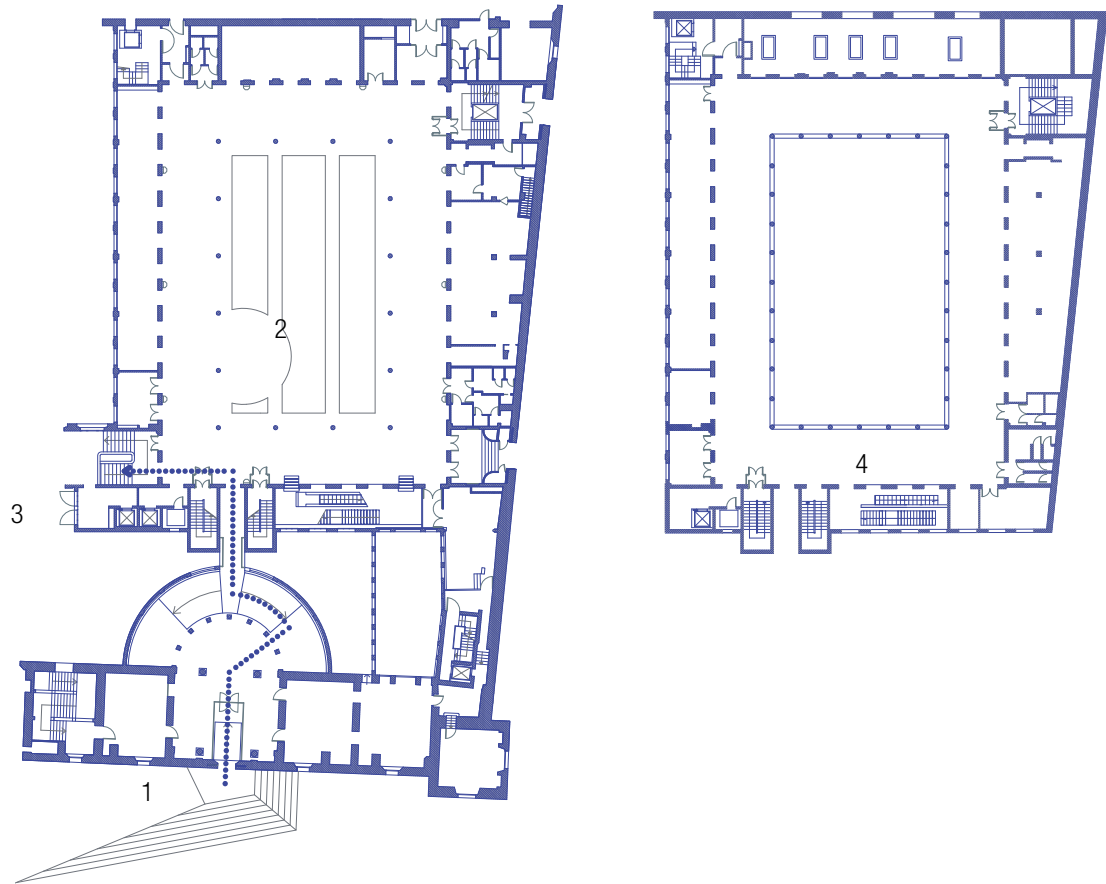
sedimentazione di varie civiltà. In particolare si trovano tracce di edifici pubblici e religiosi. L'area subisce marcati segni di degrado nel corso dei secoli fino alla sua rinascita nel XIII secolo in cui, sopra i ruderi romani, vengono edificate alcune abitazioni ghibelline tra le quali

spicca quella di Francesco Accursio, famoso giurista. Nel 1568 la piazza coperta viene trasformata in orto botanico da Ulisse Aldrovandi. Nel 1876 il piano terra di quest'ala del palazzo, su progetto dell'ing. Antonio Zannoni, venne ristrutturata ed utilizzata per la nuova Residenza delle Regie Poste, aprendo anche

l'attuale ingresso. Nel dopoguerra diviene un moderno palasport e solo nel 1999 viene decisa la destinazione della piazza coperta a biblioteca. Salaborsa è oggi una biblioteca multimediale di informazione generale che intende documentare la cultura contemporanea.

## Legenda

1. Foyer
2. Piazza coperta
3. Sala Enzo Biagi
4. Urban Center Bologna



Salaborsa - Urban Center Bologna  
*piano terra e secondo*



spazi	destinazione	dimensioni m	superficie mq	persone n.
1 - Foyer	ingresso	-	-	-
2 - Piazza coperta	esposizione	-	-	-
3 - Sala Enzo Biagi	auditorium	35x8	280	160
4 - Urban Center Bologna	esposizione	-	-	-





## Come raggiungerci

### *In aereo*

L'Aeroporto Internazionale Guglielmo Marconi (BLQ) dista circa 8 km dal centro città, raggiungibile direttamente tramite la linea del trasporto pubblico locale ATC - BLQ Aerobus o tramite taxi.

*Info: [www.bologna-airport.it](http://www.bologna-airport.it)*

### *In treno*

La Stazione Centrale di Bologna dista circa 1500 metri dalle sedi di Urbanpromo 2011 che sono comodamente raggiungibili a piedi o tramite i trasporti pubblici urbani (ATC Linee 11, 13, 25, 27, 62, A, C) oppure in taxi.

*Info treni: [www.trenitalia.it](http://www.trenitalia.it).*

### *In auto*

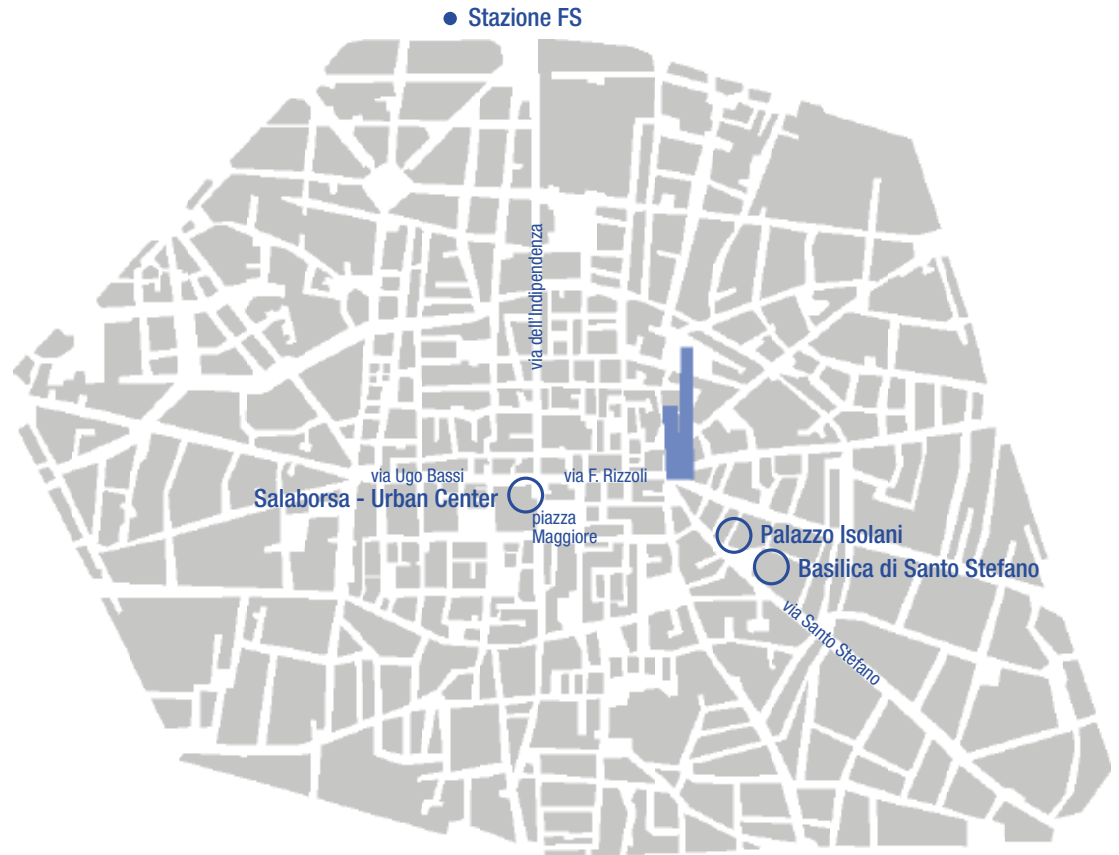
L'accesso nella zona a traffico limitato (ZTL in vigore dalle ore 07.00 alle ore 20.00, dalla domenica al venerdì) è consentito previo acquisto di un ticket nei centri ATCittà o presso alcuni ipermercati cittadini.

*Info: [www.atc.bo.it](http://www.atc.bo.it)*

### *Parcheggi*

I parcheggi siti nel centro storico sono tutti a pagamento. Tra i più comodi per raggiungerci vi sono: Piazza VIII Agosto, a 15 min a piedi; Riva Reno, circa 20 min a piedi; Tanari, con navetta ATC.

*Info: [www.comune.bologna.it](http://www.comune.bologna.it)*

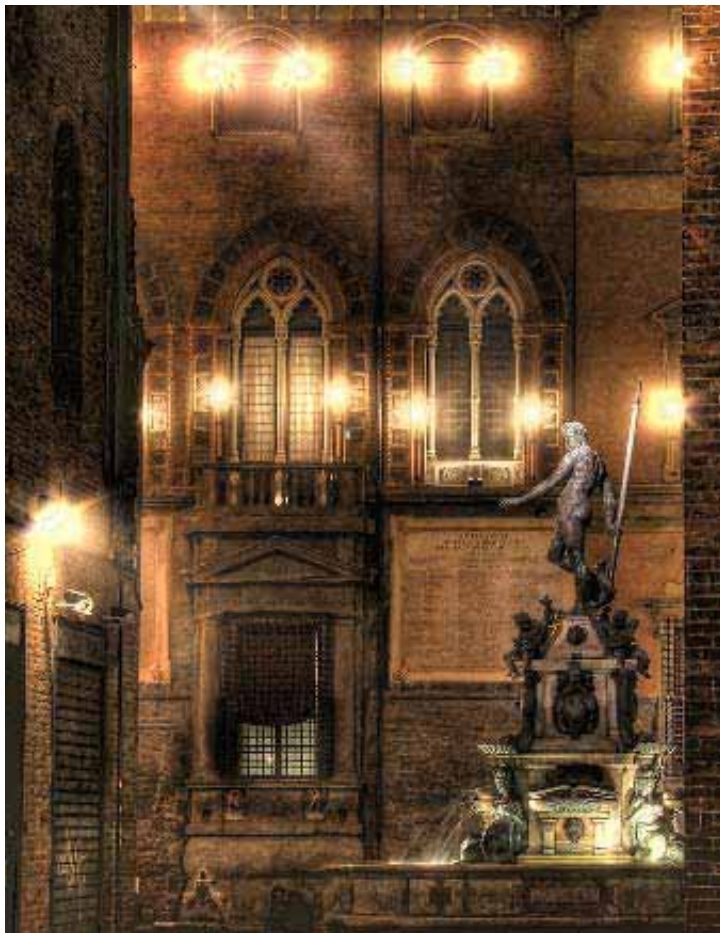


*Le sedi di Urbanpromo 2011*

Basilica di Santo Stefano  
Via Santo Stefano, 24

Palazzo Isolani  
Via Santo Stefano, 16

Salaborsa - Urban Center  
Piazza Nettuno, 3



URBIT - Urbanistica Italiana Srl

*Segreteria organizzativa:*  
Giulia Tansini  
organizzazione@urbit.it

*Relazioni esterne:*  
Valentina Cosmi  
relazioniesterne@urbit.it

*Convegni e seminari:*  
Valeria Ruaro  
convegni@urbit.it

*Pubblicazioni:*  
Francesca Casu  
dossier@urbit.it

*Esposizione:*  
David Casagrande  
esposizione@urbit.it

*Ufficio stampa:*  
Andrea Scarchilli  
ufficiostampa@inu.it

*Sede operativa:*  
Via Castiglione, 41  
40124 - Bologna

tel. 051.6486886  
fax 051.6562984  
organizzazione@urbit.it

*Sede legale:*  
Piazza Farnese, 44  
00186 - Roma

tel. 06.68192947  
fax 06.68214773  
info@urbit.it

www.urbanpromo.it