

TRANSITION ÉNERGÉTIQUE ET RURALITÉS CONTEMPORAINES

Enjeux architecturaux et territoriaux / stratégies de projet

ENERGY TRANSITION AND CONTEMPORARY RURALITIES

Architectural and large-scale issues / project strategies

7^{es} rencontres
du Réseau scientifique thématique
7th Conference
of the Academic Network

/ESPACE RURAL
/ & PROJET SPATIAL

Appel à communications

Date de dépôt des résumés : 15 mai 2015

Call for papers

Paper submission deadline: May 15th 2015

www.erps7.sciencesconf.org

École nationale supérieure d'architecture
de Grenoble

18-19-20 nov_2015

CONTEXTE ET OBJECTIFS DES RENCONTRES DU RÉSEAU « ESPACE RURAL & PROJET SPATIAL »

Fondé en 2009 par la rencontre de plusieurs praticiens, enseignants et chercheurs dans le domaine de la conception architecturale, du paysage et de l'aménagement, le réseau d'enseignement et de recherche « Espace rural & projet spatial » (ERPS) organise annuellement une rencontre dont les objectifs sont de confronter pratiques pédagogiques, démarches professionnelles et travaux de recherche.

Après trois premières étapes à l'École nationale supérieure d'architecture de Saint-Etienne¹ ayant permis de fonder les principes de fonctionnement du réseau et d'établir un état des lieux des problématiques communes à ses membres², une série de trois rencontres thématiques s'est depuis déroulée dans trois autres écoles d'architecture, en vue d'approfondir les hypothèses de travail suscitées lors de ces premières rencontres : à Nancy en 2012³, à Clermont-Ferrand en 2013⁴, à Rouen en 2014⁵.

Cette évolution atteste de l'élargissement disciplinaire et professionnel du réseau ERPS, puisque ces rencontres ont été construites à partir de collaborations entre écoles nationales supérieures d'architecture et établissements d'enseignement supérieur en agronomie, en aménagement et en paysage. L'objectif de ces collaborations est de susciter de nouvelles modalités de recherche et d'enseignement entre ces établissements, et d'engager les croisements appelés dans le champ des politiques publiques et de la commande des collectivités territoriales.

Le réseau ERPS est depuis janvier 2015, Réseau scientifique et thématique du Bureau de la recherche architecturale, urbaine et paysagère (BRAUP).

•

ARGUMENTAIRE PRINCIPAL DES 7^{ES} RENCONTRES DU RÉSEAU ERPS SUR LA TRANSITION ÉNERGÉTIQUE

L'objet principal de ces 7^{es} rencontres est d'interroger les enjeux de la transition énergétique dans la transformation des territoires ruraux dans une optique transcalaire : de l'échelle architecturale à celle du grand paysage. La prise en compte de cet enjeu s'inscrit dans le débat actuel d'échelle mondiale portant sur le renouvellement de notre système énergétique en lien avec l'évolution de notre cadre de vie. Cet enjeu a par ailleurs été au cœur du récent programme de recherche Ignis mutata res (Penser l'architecture, la ville et le paysage au prisme de l'énergie⁶),

dans lequel de nombreuses écoles d'architecture et du paysage ont été impliquées, en France et en Europe.

S'appuyant sur les principes développés dans les précédentes rencontres du réseau ERPS, cette prochaine rencontre crociera autour de cette thématique, expériences pédagogiques, approches de terrain et communications scientifiques. Elle sera le fruit d'un partenariat entre l'Ensa de Grenoble et l'Ensa de Saint-Etienne.

1. Colloque-atelier à la Maison du Parc à Aydat, en collaboration avec le PNR des Volcans d'Auvergne ; colloque-atelier à la Maison du Parc de Jaujac, en collaboration avec le PNR des Monts d'Ardèche et le CAUE de l'Ardèche ; colloque-atelier à Notre Dame de l'Hermitage et à l'ENSASE, en collaboration avec l'ENSA Lyon et le PNR du Pilat.

2. Xavier Guillot (dir.), Espace rural & projet spatial. Volume 1, Réflexions introductives, stratégies pédagogiques, Publications de l'Université de Saint-Etienne, 2010, 236 p. ; Xavier Guillot (dir.), Espace rural & projet spatial. Volume 2, Vers un nouveau pacte ville-campagne, Publications de l'Université de Saint-Etienne, 2011, 234 p. ; Xavier Guillot (dir.), Espace rural & projet spatial. Volume 3, Du terrain à la recherche : objets et stratégies, Publications de l'Université de Saint-Etienne, 2012.

3. Vincent Bradel (dir.), Espace rural & projet spatial. Volume 4, Urbanités et biodiversité. Entre villes fertiles et campagnes urbanisées. Quelle place pour la biodiversité, Publications de l'Université de Saint-Étienne, 2014, 344 p.

4. Sylvie Lardon et Alexis Pernet (dir.), Espace rural & projet spatial. Volume 4, à paraître au printemps 2015.

5. Frédéric Saunier et Johanna Sery (dir.), Espace rural & projet spatial. Volume 5, en cours de préparation.

6. Programme initié par le Ministère de la Culture et de la Communication (Direction générale des patrimoines ; Service de l'architecture ; Bureau de la recherche architecturale, urbaine et paysagère) et le Ministère de l'Écologie, du développement durable et de l'Énergie (Direction de la recherche et de l'innovation), avec l'Atelier international du grand Paris, Veolia environnement recherche et innovation et l'Institut pour la transition énergétique VeDeCom.

BACKGROUND AND GOALS OF THE ANNUAL CONFERENCE OF THE "RURAL SPACE & DESIGN" ACADEMIC NETWORK

1. Symposium at the *Maison du Parc* in Aydat, in collaboration with the Volcans d'Auvergne Regional Parc ; symposium at the *Maison du Parc* de Jaujac, in collaboration with the Monts d'Ardèche Regional Parc and the CAUE-Ardèche ; symposium in Notre Dame de l'Hermitage and at the Saint-Etienne School of architecture, in collaboration with the Lyon School of architecture and the Pilat Regional Parc.

2. Xavier Guillot (ed.), *Espace rural & projet spatial. Volume 1, Réflexions introductives, stratégies pédagogiques*, Publications de l'Université de Saint-Etienne, 2010, 236 p. ; Xavier Guillot (ed.), *Espace rural & projet spatial. Volume 2, Vers un nouveau pacte ville-campagne*, Publications de l'Université de Saint-Etienne, 2011, 234 p. ; Xavier Guillot (ed.), *Espace rural & projet spatial. Volume 3, Du terrain à la recherche : objets et stratégies*, Publications de l'Université de Saint-Etienne, 2012.

3. Vincent Bradel (ed.), *Espace rural & projet spatial. Volume 4, Urbanités et biodiversité. Entre villes fertiles et campagnes urbanisées. Quelle place pour la biodiversité*, Publications de l'Université de Saint-Etienne, 2014, 344 p.

4. Sylvie Lardon et Alexis Pernet (eds.), *Espace rural & projet spatial. Volume 4*, upcoming in spring 2015.

5. Frédéric Saunier et Johanna Sery (eds.), *Espace rural & projet spatial. Volume 5*, under development.

6. Launched by the Ministry of Culture and Communication (Heritage Department; Architectural, Urban and Landscape Research Bureau) and the Ministry of Ecology, Sustainable development and Energy (Research and Innovation Département), in collaboration with the Atelier international du Grand Paris, Veolia Environment and Research, and the VeDeCom Insititute for the energy transition.

Founded in 2009, from the meeting of several practitioners and academics in the field of architectural design, landscape design and urban planning, the academic network "Espace rural et projet spatial" (Rural space & design) organizes an annual meeting whose objectives are to confront pedagogical approaches, professional practices and research strategies.

After the initial three conferences held in 2009, 2010 and 2011 at the National School of Architecture of Saint Etienne¹, which determined the working principles of the network and the establishment of an inventory of the research issues common to its members², a series of thematic conferences was engaged, at the National Schools of Architecture of Nancy (2012)³, Clermont-Ferrand (2013)⁴ and Rouen (2014)⁵, to deepen the working hypotheses raised in these initial conferences.

These meetings clearly show the extension of the network to disciplines and professions other than architecture, since they were organized from collaboration between national schools of architecture and institutions of higher education in agronomy, urban planning and landscape design. The aim of this interdisciplinary approach is to generate an innovative approach in research and teaching practices between these institutions, as well as to reflect the complexity of the design process linked with public policies.

Since January 2015, the Rural space & design academic network has been approved as a Réseau scientifique et thématique (Scientific and thematic network) by the Architectural, Urban and Landscape Research Bureau (BRAUP).

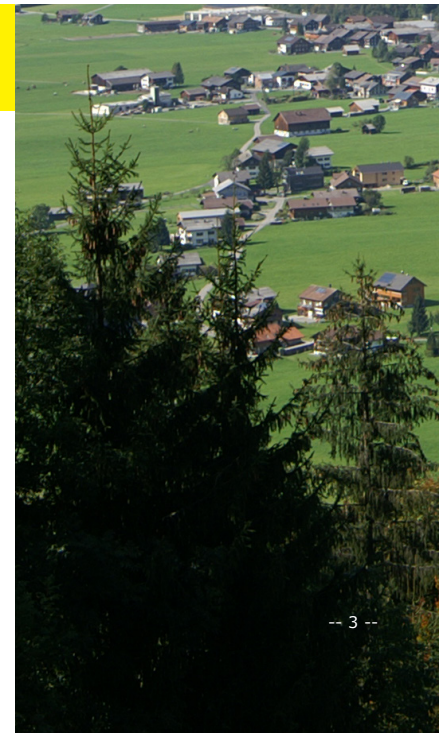
•

RATIONALE OF THE 7th CONFERENCE OF THE "RURAL SPACE & DESIGN" ACADEMIC NETWORK

*The purpose of this 7th conference is to examine the issues of energy transition in the transformation of rural areas through a multi-scale approach: from architecture to the territory. This issue is part of the debate currently occurring at the global scale, on the renewal of our energy system in connection with the evolution of our living environment. This was part of the interdisciplinary research program *Ignis mutat res (Looking at Architecture, the City and the Landscape Through the Prism of Energy⁶)*, in which various*

faculties of architecture and landscape design were involved, in France and in Europe.

Based on the principles developed in previous meetings ERPS network, this next meeting will combine this theme with educational experiments, field-based approach and scientific papers. It will be the result of a partnership between the Grenoble and Saint-Etienne National Schools of Architecture.





Un constat général en a guidé l'argumentaire principal: autour de l'essor des énergies renouvelables, se dessinent aujourd'hui des principes de développement techniciste, avec pour conséquence la mise en œuvre d'équipements génériques, branchés sur les « macro-systèmes techniques⁷ » existants, d'échelle nationale ou internationale. La construction de parcs éoliens ou de champs de panneaux photovoltaïques en sont l'éclatante illustration. De nos jours, on assiste à l'uniformisation de l'espace territorial et à son assujettissement aux logiques spatiales dictées par ces systèmes techniques « hors sol » et « tout-territoire ». Cette logique spatiale d'aménagement appelle une critique de fond, en vue de reformuler d'autres stratégies de projet spatial à l'échelle locale. En la matière, ces rencontres viseront à engager une réflexion conjointe à deux niveaux.

Le premier porte sur la redéfinition du système énergétique qui fonde nos établissements humains. Aujourd'hui, on assiste à l'émergence d'initiatives locales, pour mettre en œuvre des systèmes énergétiques (production et distribution), visant à s'affranchir de la dépendance aux grandes infrastructures d'échelle nationale⁸. Ces initiatives montrent qu'en s'appuyant sur le potentiel des territoires ruraux, il est possible de développer des systèmes de production énergétique alternatifs, valorisant les ressources liées à la singularité du foncier agricole, forestier ou naturel. Pour autant, la formulation d'un projet spatial spécifique autour de ces initiatives demeure problématique. Rares sont les propositions ayant investi la diversité et la complexité des quatre éléments de notre écosystème -terre, eau, air, feu- pour produire des énergies renouvelables. Dans ce domaine, une réflexion globale sur la territorialisation de

la transition énergétique rendant compte du potentiel local des territoires ruraux doit être engagée.

Le second niveau de réflexion porte sur le lien qu'il convient de nouer entre la définition d'un nouveau système énergétique à l'échelle locale et l'identification de nouvelles formes d'appropriation de l'espace territorial pour refonder l'alliance entre les sociétés humaines et les écosystèmes. L'objectif est ici de poser la question de l'habiter à l'échelle du territoire, c'est-à-dire d'étendre notre champ d'investigation au-delà de la sphère du logement et de l'espace édifié : à l'ensemble des agents propres à l'organisation de notre cadre de vie quotidienne. Se nourrir, travailler, construire, se déplacer, etc., tous ces composants propres à notre habiter constituent autant de scénarios d'aménagement pour repenser l'évolution des formes d'établissement humain en milieu rural, en lien avec la transition énergétique. A ce niveau également, les enjeux techniques et économiques de la transition énergétique doivent céder la place au profit de l'intégration de ses ressorts d'ordre culturel et spatial.

-

7. Gras A., Grandeur et Dépendance. Sociologie des macro-systèmes techniques, Presses Universitaires de France, Paris, 1993.

8. Voir par exemple les actions initiées par l'association TEPOS, celles liées à la « Bio-vallée » dans la Drôme, etc.

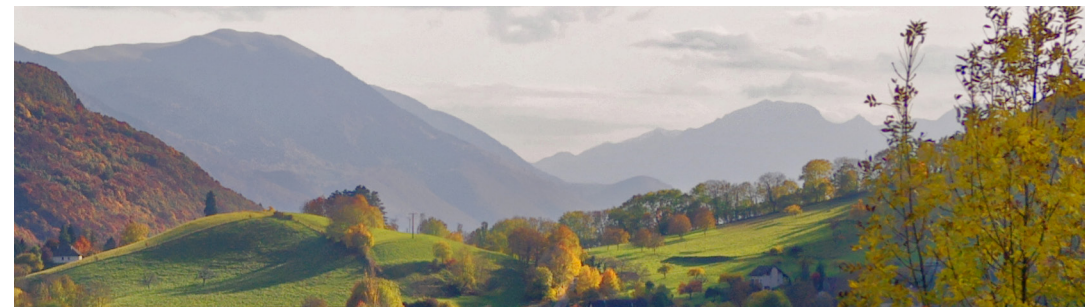
A general statement will lead the debate to be engaged at this symposium: the production of renewable energy is accompanied by an increased development of generic infrastructures and facilities connected to "large technical systems"⁷ that already exist at the national or international level. The construction of wind farms or solar panels fields is a striking illustration of this phenomenon. The consequences of such production of renewable energy are obvious: the standardization of the human space at the territorial level and its liability (in terms of planning) to the economic and spatial logic determined by these delocalized technical systems. This spatial logic of uniformity calls for a thorough analysis to produce other design strategies at the local level. In this domain, this call for papers will aim to initiate a joint reflection on two levels.

The first level involves redefining the energy system on which our human settlements are founded. Nowadays, in rural areas, there is the emergence of initiatives by local authorities, to implement energy systems (production and distribution), to overcome this dependence on national energy systems⁸. These initiatives are demonstrating that it is possible to rely on the potential of rural areas to develop specific energy systems, valuing the resources related to the singularity of the status of the land, whether agricultural, forest or natural. However, economic approaches outweigh other considerations, taking into account the spatial changes induced by these systems and the different time of their application. Most often the formulation of an alternative spatial project around these initiatives remains problematic, or non existent. Furthermore, few proposals explore the diversity and complexity of the four unifying elements of our ecosystem - earth, water, wind, fire - to produce renewable energy. In this domain, a profound

reflection must be conducted on the "territorialisation" of the energy transition, including the local potential of rural areas.

The second level of reflection deals more directly with the link that should be established between the definition of a new energy system at the local level and the identification of new forms of appropriation of the territorial space, in order to rethink the relationship between human societies and the ecosystems. This level of reflexion involves the issue of dwelling, i.e. to expand our field of inquiry beyond the sphere of housing, to the various agents related to the organization of every day life and to the construction of our environment, such as eating, working, building, moving from one place to the other, etc. All of these dwelling agents are potential planning scenarios to rethink the evolution of forms of settling in rural areas, linked to the evolution of systems energy. At this level also, technical and economic approaches must give way to the benefit of understanding cultural issues, taking into account the different levels of development of our living space which they touch.

•



7. Gras A., *Grandeur et Dépendance. Sociologie des macro-systèmes techniques*, Presses Universitaires de France, Paris 1993.

8. See for instance the actions held by the TEPOS Association; also see the "Bio-vallée" project in the Drôme Region.

ORGANISATION DES RENCONTRES ET PRÉSENTATION DES COMMUNICATIONS PAR SESSION

Sur la base de ce cadre de réflexion général, les propositions de communication s'attacheront à croiser trois enjeux propres à la transformation de notre espace habité en lien avec la transition énergétique. L'énoncé de ces trois enjeux a pour objet d'orienter les communications et de faciliter leur programmation par session et thème dominant. Il n'en demeure pas moins

utile de souligner qu'il est possible – et même souhaité – que chaque communication propose de croiser ces trois enjeux, tout en spécifiant quelle est son entrée principale et dans quelle session son auteur envisage sa présentation.

SESSION 1: CO-ÉDIFIER

L'évolution des pratiques de conception et de transformation de l'espace bâti en lien avec un territoire spécifique

L'enjeu énergétique interroge fondamentalement les processus sur lesquels reposent la production de notre espace édifié : sa conception, sa construction et les transformations dont il est l'objet au fil du temps. Au-delà des acquis techniques pour la réalisation de nouveaux bâtiments (bâtiments basse consommation, production de matériaux en circuit court, etc.), un enjeu majeur se pose en milieu rural : recycler l'immobilier existant pour réduire ses dépenses d'énergie. Comment aborder la transformation de ce bâti et intervenir sur ces enveloppes architecturales tenant compte de leur diversité d'une région à l'autre qui en constitue la richesse? A une autre échelle, comment penser l'évolution de son organisation par rapport à son environnement proche : les nouvelles formes de discontinuité, ou, à l'inverse, de densité bâtie (comme dans les centre-bourgs) pour constituer des ensembles bâtis plus vertueux sur le plan énergétique. Au-delà de la transformation physique du bâti, comment, en termes de pratiques et d'usage, repenser les liens de

solidarité en terme d'habiter à l'échelle d'un territoire. Comment définir de nouvelles formes de mutualisation et d'hybridation de programmes et d'usages, permettant d'optimiser les formes habitées existantes dans une optique d'économie d'énergie.



ORGANISATION OF THE CONFERENCE AND OF THE SESSIONS

Based on this general thinking, communication proposals will seek to combine three issues specific to the transformation of our living environment in connection with the energy transition. The statement of these three issues is to guide communications by dominant themes and to facilitate their programming by session and dominant

theme. It is worth mentioning that it is possible and even desirable for the author of the communication to connect these three issues. However, for organizational reasons, the author should mention which issue constitutes his main entry and in which session he or she intends to present the paper.

SESSION 1: CO-BUILDING

The evolution of design practices and the transformation of the built environment in relation to a specific territory

Energy transition fundamentally challenges processes behind which lie the production of our building environment: its design, construction and its transformation during time. Beyond the current progress in ecological architecture (low energy buildings, production of short circuit materials, etc.) for the construction of new buildings, another prominent issue arises in rural areas: recycling the existing building fabric to reduce its energy costs. In this field, how should we approach the transformation of the building stock and its building envelopes; taking into account their diversity from one region to another, which constitutes its richness? On another scale, how to consider the evolution of its spatial

organization in relation to its immediate environment? How to imagine new forms of discontinuity, or, conversely, new types of built density, in order to produce settlements more energy efficient? Beyond the physical transformation of our settlements, how to consider, in terms of practices and uses, the solidarity linkages in term of dwelling at the scale of the territory. How to define new forms of sharing practices and various processes of hybridization, to optimize the built structures for energy savings.



SESSION 2: CONNECTER

L'organisation du mouvement des hommes, des biens et des services au sein d'un territoire et à l'intérieur d'une collectivité en lien avec la transition énergétique

En milieu rural, l'organisation des mouvements des hommes, des biens et des services, se pose différemment qu'en milieu urbain, du fait notamment des différences de densités habitées et de distances à parcourir. Les flux de mobilité doivent être associés à d'autres enjeux de la vie d'une collectivité, qui doivent transgresser les systèmes de transport, basés sur les objets et les infrastructures techniques auxquels on a généralement recours. Comment dans ce contexte, repenser la co-présence,

l'accès aux services dits de proximité, le déplacement des biens et des marchandises en milieu rural? Comment introduire un processus de décarbonation de ces flux en réduisant le recours spontané aux transports automobiles qui ont façonné le métabolisme de nos vies et la spatialité de nos établissements humains. Le recours à des «solutions lentes» - la traction animale par exemple - et à des pratiques mutualisées pourraient-ils constituer une alternative?

SESSION 3: CO-PRODUIRE

Produire des richesses et renouveler le tissu économique et productif d'un territoire

En l'espace d'un demi-siècle, le statut économique des espaces ruraux a subi de profondes transformations. Ce sont aujourd'hui des espaces multifonctionnels où la part de l'activité agricole constitue un composant en constante mutation, tout en étant l'objet de divers processus d'hybridation avec d'autres activités économiques. De même, l'espace forestier en constant essor, constitue un formidable potentiel énergétique qui permet également de repenser le lien entre nos établissements humains et le territoire, tout en participant à la construction de nos paysages. Comment l'enjeu énergétique pourrait-il

être saisi et associé à ces deux composants majeurs de l'espace territorial, afin de contribuer au développement de richesses économiques et d'emplois nouveaux, tout en œuvrant également à sa qualification à l'échelle du grand paysage. En la matière, comment, dans les domaines agricoles ou forestiers, y compris l'arbre hors forêt, la production d'énergies renouvelables peut-elle être appréhendée différemment en termes d'hybridation et de coproduction fonctionnelle et économique?

-



SESSION 2: CONNECTING

Organizing the movement of people, goods and services within a territory and a community in relation with the energy transition

In rural areas, issues related to flow of people, goods and services arise differently to urban areas, mainly due to differences in inhabited densities and distances. In this context, transportation flows in rural areas must be associated with other challenges of life in a community that reconsiders the transport systems based on the current infrastructure. How to rethink human co-existence, accessibility to services, movement of goods and commodities in rural areas? How to introduce a

“decarbonisation process” of these flows by reducing the spontaneous use of motor transport that has shaped the metabolism of our lives and the spatiality of our human settlements. Could the use of «slow solutions» - animal traction for example – and “shared practices” be an alternative?

SESSION 3: CO-PRODUCING

Producing wealth and renewing the economic system of a territory in relation with the energy transition

In the course of half a century, the economic status of rural areas has undergone profound transformations. Today they are multifunctional spaces where agricultural activity represents an ever-changing component, while being subjected to various processes of hybridization with other economic activities. Similarly, the forest area in constant growth - including trees outside forests - is a tremendous energy potential which also allows the rethinking of the link between our human settlements and territory, while participating in the construction of our landscapes. How could the energy issue be taken in to account with these two major components of the territorial space in order to contribute to the development of economic wealth and new jobs, while also reshaping the landscape of territorial space? In this matter, in the domain of agriculture and forestry, can the renewable energy production be

understood differently in terms of hybridization, functional and economic co-production?



ORGANISATION ET PROGRAMME

Deux cadres de présentation pour les communications sont proposés : les 19 et 20 novembre.

19 NOVEMBRE

Communications sur l'enseignement du projet et la recherche en situation de projet

Cette journée porte sur le renouvellement des pratiques d'enseignement du projet architectural et territorial, au regard de la problématique de la transition énergétique dans le contexte des territoires ruraux. Elle a notamment pour objet d'introduire la question de la recherche en situation de projet et, plus largement, du projet comme outil de production de connaissance.

Concrètement, elle sera dédiée à la présentation de travaux issus d'ateliers d'écoles d'architecture et de paysage, françaises et étrangères. Les enseignants sont invités à y exposer les résultats des travaux de leurs

ateliers et les démarches théoriques et pratiques qui les sous-tendent. Les propositions de communication devront spécifier comment et à quel niveau, la transition énergétique a été intégrée dans leur enseignement, quelle est son implication dans la formulation de propositions spatiales originales à l'échelle architecturale et/ou territoriale, en faisant notamment référence aux trois enjeux mentionnés plus haut. Les acteurs publics ou privés ayant accompagné ces travaux peuvent être associés à ces présentations, ainsi que les étudiants.

20 NOVEMBRE

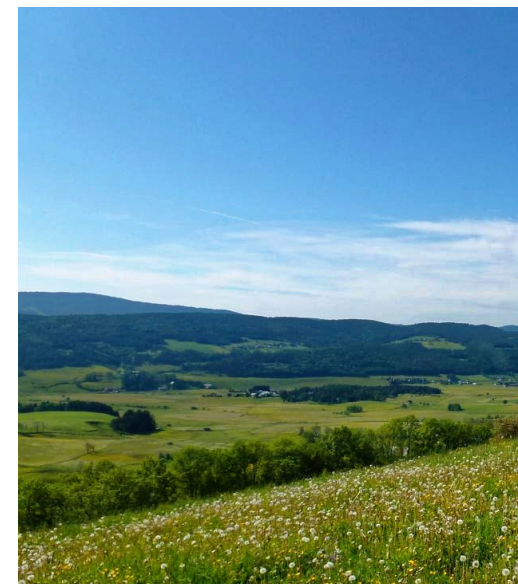
Communications issues de travaux universitaires et d'expériences d'acteurs du territoire

Cette journée poursuivra la réflexion initiée la veille. Elle sera plus particulièrement dédiée à la présentation de travaux de recherche visant à éclairer les enjeux spatiaux et territoriaux de la transition énergétique, en s'appuyant sur les trois thématiques énoncées précédemment : coédifier, connecter, coproduire. Chaque session sera suivie d'un temps de discussion. Une table ronde clôturera la journée sur les perspectives de prise en compte de la

transition énergétique dans les pratiques de recherche.

Cette journée est ouverte aux enseignants-chercheurs et universitaires, mais également aux architectes praticiens et aux acteurs du territoire, dont l'objectif de la communication est d'associer un regard critique et réflexif à leur travaux de terrain.

•



ORGANISATION AND SCHEDULE

Two days are scheduled for the presentation of papers: November 19th and 20th.

NOVEMBER 19th

Presentation of papers on design teaching practices and research by design

This day is dedicated to the renewal of design teaching practices in architecture and landscape, with regard to the issue of the energy transition in the context of rural areas. Its objective is also to address the issue of research by design, and to promote the idea of design as a tool to produce knowledge.

This day will be dedicated to the presentation of works from design studios of schools/faculties of architecture and landscape design. Academics who supervised these studios are invited to present the work of their students and to

discuss the theoretical approaches and practices that underlie them. Paper proposals should specify how and at what level the energy transition has been integrated into their teaching, what its involvement is in the formulation of original proposals at the architectural and / or territorial levels (with particular reference to three issues mentioned above). Public or private actors that accompanied this work may be associated with these presentations, as well as students.

NOVEMBER 20th

Presentation of academic papers and of stakeholders' experiences

This day will continue the reflection initiated the day before. It will be especially dedicated to the presentation of research papers which focus on the spatial and territorial challenges of the energy transition, based on the three themes outlined above: co-building, connecting, co-producing. Each session will be followed by a time for discussion. A round table will close the day to open

perspectives on research practices in the field of energy transition. This day is mainly open to academics, but it is also open to practitioners, whose objectives are to develop in their presentation a critical and reflective approach of their activity.

-

ENVOI DES COMMUNICATIONS : INSTRUCTIONS

Cet appel à communication s'adresse à la communauté scientifique française et internationale (doctorants et chercheurs en écoles d'architecture, écoles d'ingénieurs, universités, instituts spécialisés) ainsi qu'aux enseignants praticiens ; il est aussi tourné vers les acteurs territoriaux (administrations de l'Etat, collectivités locales et territoriales, associations, établissements publics, etc.). Des propositions associant ces deux catégories d'acteurs sont encouragées. Sont sollicités des travaux de recherche, achevés ou en cours, ainsi que des relations critiques d'expériences de projet et de terrain, sous forme de propositions d'article.

RESUMES

Date limite de dépôt : les résumés doivent être déposés avant le 15 mai 2015 sur le site erps7.sciencesconf.org. Le dépôt requiert au préalable une création de compte sur la plateforme sciencesconf.org.

Langues acceptées : Français, Anglais

Modalités de dépôt : dépôt via le site erps7.sciencesconf.org

Format du texte : l'ensemble du texte inséré sera en format de type Word, en Arial 10, aligné à gauche.

Au moment du dépôt du résumé, vous devrez fournir au préalable les éléments suivants :

- Nom et prénom de l'auteur principal ; Institution ;
- Contacts : email, téléphone, adresse postale ;
- Le cas échéant : Nom, prénom et institution du ou des co-auteurs ;
- La session choisie.

Les propositions seront formulées sous la forme d'un résumé long de 2 pages (environ 5000 signes) et d'une page d'illustrations. Ce texte sera accompagné de références bibliographiques (5 maximum) et d'une biographie synthétique de l'(ou des) auteur(s), de 400 signes.

Les auteurs et les légendes des images doivent aussi être indiqués, ainsi qu'une autorisation ou non de les utiliser pour diverses productions associées à la conférence.

ARTICLES COMPLETS

Un ouvrage sera édité dans la série des publications ERPS par les Presses Universitaires de Saint-Etienne. Il comprendra les conférences inaugurales et une sélection d'articles scientifiques et de travaux issus des ateliers de projet des écoles d'architecture, de paysage et d'agronomie.

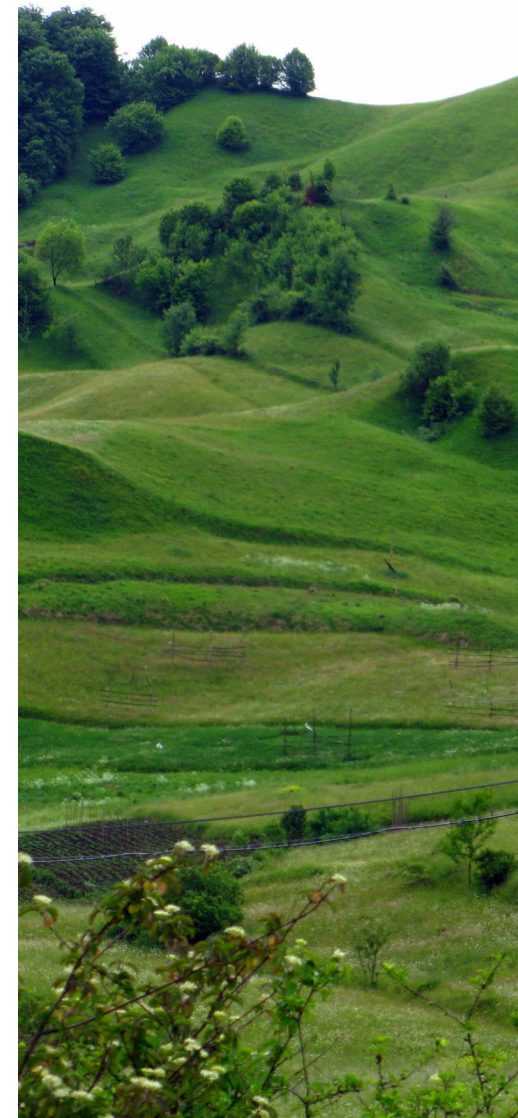
Quant au format et à la longueur des articles, plus d'informations seront données dans les prochains mois.

L'envoi des articles complets est prévu pour le 15 octobre dernier délai.

Il est à noter qu'au moins un des auteurs devra être présent lors de la journée scientifique pour que l'article soit publié.

Pour toute info, contacter :

erps7.transition-energetique@grenoble.archi.fr



PAPER SUBMISSION: INSTRUCTIONS

This call for papers is open to the French and international scientific community (PhD students and researchers in universities and institutes) as well as practicing teachers. It is also addressed to the territorial players (state administrations, local and regional authorities, associations, public institutions etc). Proposals involving these two categories of players are encouraged. Completed or ongoing research, as well as critical studies of onsite project experiences are welcomed.

ABSTRACTS

Deadline for submission of abstracts: abstracts must be sent before May 15th, 2015, at the following address: erps7.sciencesconf.org. Before submitting your paper, an account on the sciencesconf.org site is necessary.

Languages accepted: English, French

Instructions for submission:

via the internet site erps7.sciencesconf.org

Text format: Word format, Arial 10, flush left.

Please specify the following as you submit your abstract:

- Name and surname of the submitter (main author); Name of institution;*
- Contact information: email, telephone, address;*
- If applicable : Name(s) and surname(s) of co-author(s);*
- Session chosen.*

The paper proposals should be in the form of a 2-page summary (approximately 5000 characters) and a page of illustrations. This text must be accompanied by references (maximum 5) and a brief biography of the author (400

characters).

The authors of the pictures or illustrations are to be mentioned, as well as your authorization (or lack thereof) to use and feature it in publications associated with the conference.

FULL-TEXT PAPERS

A book will be published in the series of ERPS publications, published by the Saint-Etienne University Press. It will include keynote conferences and a selection of academic papers and works from design studios of faculties of architecture, landscape design and agronomic institutes.

More information on the format and the length of full-text papers is to be given in the near future.

The authors must send the first draft of their article by October 15th.

It should be noted that at least one author must be present at the conference for the article to be published.

Contact: erps7.transition-energetique@grenoble.archi.fr



COMITE SCIENTIFIQUE / SCIENTIFIC COMMITTEE

Nathalie Audas, UPMF_PACTE-Territoire, Grenoble
Jean-Luc Bayard, ENSA Saint-Etienne
Luc Bousquet, ENSA Lyon
Vincent Bradel, ENSA_LHAC, Nancy
Serge Briffaud, ENSAP_CEPAGE, Bordeaux
Nicolas Buclet, UPMF_PACTE, Grenoble
Stéphanie David, ENSA_AE&CC, Grenoble
Hervé Davodeau, ENSHAP_INH, Angers
Gilles Debizet, UPMF_PACTE-Territoire, Grenoble
Patrice Doat, ENSA_AECC, Grenoble (CRATERRE)
Marie-Christine Fourny, UPMF_PACTE-Territoire,
Grenoble (Labex ITEM)
Philippe Garnier, ENSA_AE&CC, Grenoble (CRATERRE)
Serge Gros, CAUE 38, Grenoble
Olivier Labussière, UPMF_PACTE-Territoire, Grenoble
Romain Lajarge, UPMF_PACTE-Territoire, Grenoble
Odile Marcel, La compagnie du paysage
Béatrice Mariolle, ENSA_IPRAUS, Paris Belleville

Rémy Maisonneuve, ENSA Saint-Etienne
Catherine Maumi, ENSA_MHA, Grenoble
Patrick Moquay, ENSP_LAREP, Versailles
François Nowakowski, ENSA_LAURE, Lyon
Anthony Pecqueux, ENSA_CRESSON, Grenoble
Claire Planchat, ENGREF_UMR METAFORT, AgroParis Tech
Jean-Yves Quay, ENSA Lyon
Daniel Quenard, CSTB
Bertrand Rétif, ENSA Clermont-Ferrand
Baptiste Sanson, La Bergerie de Villarceaux
Frédéric Saunier, ENSA Normandie
Johanna Sery, ENSA Normandie
Nicolas Tixier, ENSA_CRESSON, Grenoble
Gabriella Trotta, UPMF_PACTE-Territoire, Grenoble
Caroline Varlet, ENSA Normandie
Marc Verdier, ENSA Nancy
Pieter Versteegh, Collège d'architecture de Fribourg
Bendicht Weber, ENSA_LET/UMR LAVUE, Paris La Villette

COMITE D'ORGANISATION / ORGANISING COMMITTEE

Mathilde Chamodot, ENSA_AE&CC, Grenoble
Luna d'Emilio, ENSA Saint-Etienne, Coordonnateur ERPS
Nicolas Dubus, ENSA_AE&CC, Grenoble
Marcel Ruchon, ENSA Saint-Etienne

Anne Coste, ENSA_AE&CC, Grenoble, ERPS
Resp. scientifique / Scientific committee chairwoman
Xavier Guillot, ENSA Saint-Etienne, ERPS
Resp. scientifique / Scientific committee chairman